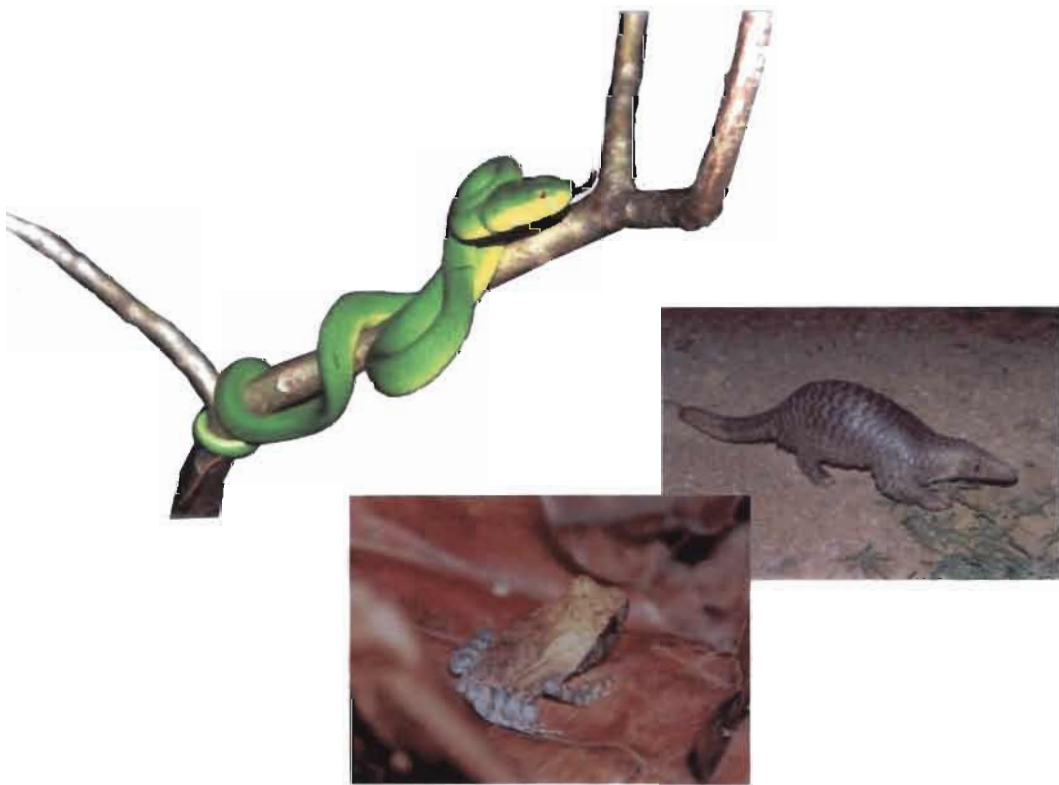




โครงการอุทยานธรรมชาติวิทยา
อันเนื่องมาจากพระราชดำริ สมเด็จพระเทพรัตนราชสุดาฯ
อานาเออสวนมิ่ง จังหวัดราชบุรี



รายงานความก้าวหน้า

ต.ค.2545 - ส.ค.2546

สำนักงานโครงการพระเทพรัตนราชสุดาฯ สยามบรมราชกุมารี



กลุ่มวิจัยสัตว์ป่า สำนักอนุรักษ์สัตว์ป่า กรมอุทยานแห่งชาติ สัตว์ป่า และพันธุ์พืช

รายงานความก้าวหน้าของโครงการวิจัย

ตุลาคม 2545 – สิงหาคม 2546

ชื่อโครงการวิจัย : โครงการศึกษาวิจัยทางชีวภาพด้านสัตวศาสตร์ในพื้นที่โครงการอุทยานธรรมชาติวิทยา
อันเนื่องมาจากพระราชดำริ สมเด็จพระเทพรัตนราชสุดาฯ อําเภอสวนผึ้ง จังหวัดราชบุรี

ผู้ดำเนินการวิจัย :

นายไสว วังหงษา	นักวิชาการป่าไม้ 7	หัวหน้าโครงการ
นางกัลยาณี บุญเกิด	นักวิทยาศาสตร์ 8ว	ผู้ร่วมวิจัย
นางสาวปิยวรรณ นิยมวัน	นักวิทยาศาสตร์	ผู้ร่วมวิจัย
นางสาวพัฒน์นาดี กุณฑะโร	ผู้ช่วยนักวิจัย	ผู้ร่วมวิจัย
นางสาวคันสนีย์ อมรภูรินันท์	ผู้ช่วยนักวิจัย	ผู้ร่วมวิจัย
นางสาวชุติมา พวงแฉล้ม	ผู้ช่วยนักวิจัย	ผู้ร่วมวิจัย

หลักการและเหตุผล :

โครงการอุทยานธรรมชาติวิทยา อันเนื่องมาจากพระราชดำริ สมเด็จพระเทพรัตนราชสุดาฯ อําเภอสวนผึ้ง จังหวัดราชบุรี เป็นพื้นที่ที่สงวนไว้ให้เป็นที่อยู่อาศัยของสัตว์ป่าเพื่อที่จะให้พื้นที่นี้เป็นสถานที่สำหรับศึกษาธรรมชาติสำหรับเยาวชนและราษฎรในท้องถิ่น ตลอดจนผู้ที่มีความสนใจธรรมชาติ เพื่อให้เกิดการตระหนักถึงคุณค่าของสิ่งมีชีวิตที่อาศัยอยู่ในพื้นที่ ซึ่งพื้นที่โครงการฯ นับว่าเป็นพื้นที่หนึ่งซึ่งมีศักยภาพในการเป็นแหล่งความรู้ด้านสัตว์ป่า ทั้งนี้เนื่องจากพื้นที่ตั้งอยู่ในเขตรอยต่อของเขตสัตวภูมิศาสตร์ย่อย Indochinese และ Sudaic ดังนั้นสัตว์ป่าที่พบในพื้นที่ จึงมีทั้งสัตว์ป่าที่มีศูนย์กลางการกระจายพันธุ์ในเขตสัตวภูมิศาสตร์ย่อย Indochinese และ Sudaic ซึ่งจะทำให้พื้นที่แห่งนี้มีความหลากหลายชนิดพันธุ์ของสัตว์ป่ามาก แต่จำนวนประชากรของสัตว์แต่ละชนิดจะมีค่อนข้างน้อย เนื่องจากเป็นเขตการกระจายพันธุ์ไกลสุดของเขตสัตวภูมิศาสตร์ย่อยทั้ง 2 เขตดังกล่าว อย่างไรก็ตามเพื่อให้เกิดความรู้ความเข้าใจในบทบาทและหน้าที่ของสัตว์ป่าที่อยู่อาศัยในพื้นที่ จำเป็นอย่างยิ่งที่จะต้องมีการศึกษาและสำรวจชนิดของสัตว์ป่า 4 กลุ่มหลัก คือ สัตว์เลี้ยงลูกด้วยนม นก สัตว์สะเทินน้ำสะเทินบก และสัตว์เลื้อยคลาน เพื่อให้เกิดการเผยแพร่ความรู้ด้านสัตว์ป่าในพื้นที่สมบูรณ์ยิ่งขึ้น

วัตถุประสงค์ :

1. เพื่อสำรวจและศึกษาสัตว์ป่าที่อาศัยอยู่ในพื้นที่ทั้ง 4 กลุ่ม คือ สัตว์เลี้ยงลูกด้วยนม นก สัตว์สะเทินน้ำสะเทินบก และสัตว์เลื้อยคลาน
2. เพื่อศึกษาลักษณะทางประชากรของสัตว์ป่าแต่ละชนิดที่พบในพื้นที่

สถานที่ศึกษาวิจัย :

พื้นที่ลุ่มน้ำบ่อคลึง และลุ่มน้ำบ่อหวี อำเภอสวนผึ้ง จังหวัดราชบุรี ซึ่งได้มีการจำแนกเขตทางนิเวศวิทยาไว้แล้ว

วิธีการศึกษาวิจัย :

การสำรวจสัตว์ป่าในแต่ละกลุ่มมีวิธีการดังนี้

1. สัตว์เลี้ยงลูกด้วยนม จำแนกสัตว์เลี้ยงลูกด้วยนมออกเป็น 3 กลุ่ม โดยยึดหลักการของ Oxley *et. al.* 1974 คือ

1.1 สัตว์เลี้ยงลูกด้วยนมขนาดใหญ่ คือ สัตว์ที่มีน้ำหนักตัวมากกว่า 14 กิโลกรัม ใช้วิธีการสำรวจโดยการวางกล้องดักถ่ายภาพอัตโนมัติ (Camera traps) และการเดินสำรวจร่องรอยของสัตว์ ไม่ว่าจะเป็นรอยเท้า มูลที่ปรากฏอยู่บนพื้น ในบริเวณพื้นที่ตามเส้นทางสำรวจที่ได้จัดทำไว้

1.2 สัตว์เลี้ยงลูกด้วยนมขนาดกลาง คือ สัตว์ที่มีน้ำหนักของร่างกายตั้งแต่ 0.7 – 14 กิโลกรัม ใช้วิธีการสำรวจโดยการวางกล้องดักถ่ายภาพอัตโนมัติ (Camera traps) การวางกรงดักจับ (Live traps) และการเดินสำรวจร่องรอย หรือหลักฐานต่างๆ ที่ปรากฏอยู่ตามเส้นทางสำรวจ

1.3 สัตว์เลี้ยงลูกด้วยนมขนาดเล็ก คือ สัตว์ที่มีน้ำหนักของร่างกายต่ำกว่า 0.7 กิโลกรัม จำแนกเป็น 2 กลุ่ม คือ

1.3.1 สัตว์เลี้ยงลูกด้วยนมขนาดเล็กที่บินได้ ได้แก่ ค้างคาว ใช้การวางตาข่ายดักจับและค้นหาสัตว์ที่หลบซ่อนอยู่ตามหลืบหิน โพง และถ้ำในพื้นที่ โดยสัตว์ที่จับได้จะทำการวัดขนาดความยาวนิ้วที่ 3 ความยาวนิ้วที่ 5 ความยาวแขน และชั่งน้ำหนักด้วยเครื่องชั่งระบบ Digital ที่สามารถชั่งได้ละเอียด 1/100 กรัม แล้วทำเครื่องหมายสัตว์ด้วยการตัดขนบริเวณศีรษะก่อนปล่อยคืนสู่ธรรมชาติ นำข้อมูลที่ได้มาเสนอโดยยึดหลักของ Findley *et. al.* (1972) ดังนี้

- 1) Tip Index คือ สัดส่วนความยาวนิ้วที่ 3 ต่อความยาวแขน (III / FA)
- 2) Aspect Ratio คือ สัดส่วนของผลรวมความยาวแขนกับนิ้วที่ 3 ต่อความยาวนิ้วที่ 5 ($(FA+III) / V$)
- 3) Wing Area Index คือ ผลคูณระหว่างผลรวมความยาวแขนกับความยาวนิ้วที่ 3 กับ 2 เท่าของความยาวนิ้วที่ 5 ($(FA+III) 2V$)
- 4) Wing Loading คือ อัตราส่วนระหว่างน้ำหนักของค้างคาวกับ Wing Area Index

1.3.2 สัตว์เลี้ยงลูกด้วยนมขนาดเล็กที่บินไม่ได้ ใช้การวางกรงดักจับตามทางเดิน สัตว์ทุกตัวที่จับได้จะทำการจำแนกชนิด โดยอาศัยหลักของ Lekagul and McNeely (1988) ระบุเพศ วัดขนาด ชั่งน้ำหนัก ทำเครื่องหมายด้วยการตัดขน แล้วปล่อยกลับที่เดิม

2. นก ในการศึกษาครั้งนี้ศึกษาสัตว์จำพวกนกโดยใช้วิธีการวางตาข่ายดักจับเป็นหลัก โดยการวางตาข่ายเดือนละประมาณ 4-5 วันติดต่อกัน นกทุกตัวที่จับได้จะทำการจำแนกชนิดโดยอาศัยหลักของ Lekagul and Round (1991) และ King *et. al.* (1998) ซึ่งน้ำหนัก วัดความยาวของปาก (Culmen) ทำเครื่องหมายก่อนปล่อยคืนสู่ธรรมชาติโดยการตัดขนหาง แล้วหา Condition Index โดยยึดหลักของ Evan and McMahon (1987) ดังนี้

$$C = \frac{W}{CL}$$

C = Condition Index

W = Weight

CL = Culmen Length

นกตัวที่จับซ้ำภายในเดือนเดียวกันถือเป็นการจับเพียงครั้งเดียว แต่ถ้าจับซ้ำในเดือนถัดไป การสำรวจครั้งนี้ถือเป็นนกที่จับได้ใหม่ในเดือนนั้นๆ นำข้อมูลชนิดและจำนวนของนกแต่ละชนิดมาหาดัชนีความหลากหลายตาม Shannon Diversity Index (Magurran, 1991) โดยมีขั้นตอนและวิธีการดังนี้

$$H_A = - \sum p_{Ai} \ln p_{Ai}$$

H_A = ดัชนีความหลากหลายของนกที่จับได้ในเดือน A

p_{Ai} = สัดส่วนของนกชนิด i ในเดือน A

$$E_A = \frac{H_A}{\ln S_A}$$

E_A = ค่าความสม่ำเสมอ (Evenness) ของดัชนีความหลากหลายของนกที่จับได้ในเดือน A

S_A = จำนวนชนิดของนกที่จับได้ในเดือน A

$$\text{Var } H_A = \frac{\sum p_{Ai} (\ln p_{Ai})^2 - (\sum p_{Ai} \ln p_{Ai})^2}{N_A} - \frac{S_A - 1}{2N_A^2}$$

$\text{Var } H_A$ = ความแปรปรวนของดัชนีความหลากหลายของนกที่จับได้ในเดือน A

N_A = ผลรวมจำนวนนกทั้งหมดที่จับได้ในเดือน A

ใช้ Student's *t*-test ในการเปรียบเทียบความหลากหลายของนกที่จับได้ในแต่ละเดือน โดยมีวิธีการดังนี้

$$t = \frac{H_A - H_B}{\sqrt{(\text{Var } H_A + \text{Var } H_B)}}$$

$$df = \frac{(\text{Var } H_A + \text{Var } H_B)^2}{\{(\text{Var } H_A)^2 / N_A\} + \{(\text{Var } H_B)^2 / N_B\}}$$

t = Student's t -test

H_A = ดัชนีความหลากหลายของนกที่จับได้ในเดือน A

H_B = ดัชนีความหลากหลายของนกที่จับได้ในเดือน B

$\text{Var } H_A$ = ความแปรปรวนของดัชนีความหลากหลายของนกที่จับได้ในเดือน A

$\text{Var } H_B$ = ความแปรปรวนของดัชนีความหลากหลายของนกที่จับได้ในเดือน B

N_A = ผลรวมจำนวนนกที่จับได้ในเดือน A

N_B = ผลรวมจำนวนนกที่จับได้ในเดือน B

3. **สัตว์เลื้อยคลาน** ใช้วิธีการเดินตามเส้นสำรวจและตามเส้นทางเดินในแผนที่ นอกจากนี้ยังใช้วิธีชุดหลุมดัก (Pitfalls trap) โดยใช้ปิ๊บขนาด (กว้าง x ยาว x สูง) 24 x 24 x 34 เซนติเมตร ในพื้นที่ประเภทต่างๆ 7 ประเภท ประเภทละ 9 หลุม และการวางกับดัก เช่น ลอบ และไซบริวณทางน้ำ เพื่อสำรวจสัตว์เลื้อยคลานที่หากินในน้ำ นำสัตว์ที่จับได้ทุกตัวมาจำแนกชนิดโดยอาศัยหลักของ วิโรจน์ (2544) Cox (1991) Cox et. al. (1998) และ Taylor (1963, 1965) วัดขนาด ชั่งน้ำหนัก แล้วหา Condition Index ของสัตว์ทุกตัว ยกเว้นเต่า โดยการดัดแปลง Condition Index จาก Thomson and Bennett (1939) ที่กล่าวอ้างใน Durham and Bennett (1963) ดังนี้

$$C = \frac{10,000 W}{L^3}$$

C = Condition Index

W = Weight

L = Total length (ความยาวจากปลายจมูกถึงปลายหาง)

4. **สัตว์สะเทินน้ำสะเทินบก** ใช้วิธีการเดินสำรวจตามแหล่งน้ำ และการทำหลุมดัก สัตว์ทุกตัวที่จับได้จะจำแนกชนิด โดยอาศัยหลักของ จารุจินต์ (2531) วิโรจน์ (2544) และ Taylor (1962) วัดขนาดความยาวจากปลายจมูกถึงปลายนิ้วที่ยาวที่สุดเมื่อเหยียดขาตรง (Total length) และความยาวจากปลายจมูกถึงก้น (Snout-vent length) ชั่งน้ำหนัก แล้วนำข้อมูลมาหา Condition Index ของสัตว์แต่ละตัวโดยยึดหลักของ Thomson and Bennett (1939) ที่กล่าวอ้างใน Durham and Bennett (1963) ดังนี้

$$C = \frac{10,000 W}{L^3}$$

C = Condition Index

W = Weight

L = Total length

สรุปผลการดำเนินงาน :

จากการสำรวจสัตว์ป่าในพื้นที่ลุ่มน้ำบ่อคลึง ในพื้นที่โครงการอุทยานธรรมชาติวิทยา อันเนื่องมาจากพระราชดำริ สมเด็จพระเทพรัตนราชสุดาฯ อําเภอสวนผึ้ง จังหวัดราชบุรี ตั้งแต่เดือนตุลาคม 2545 ถึงเดือนสิงหาคม 2546 พบสัตว์ป่าทั้งสิ้น 145 ชนิด จำแนกเป็นสัตว์เลี้ยงลูกด้วยนม 30 ชนิด นก 74 ชนิด สัตว์เลื้อยคลาน 21 ชนิด และสัตว์สะเทินน้ำสะเทินบก 20 ชนิด ทั้งนี้ชนิดสัตว์ป่าที่พบเพิ่มเติมจากการสำรวจในปีงบประมาณ 2545 รวม 46 ชนิด ดังตารางที่ 1

ตารางที่ 1 รายชื่อสัตว์ป่าที่พบในพื้นที่โครงการอุทยานธรรมชาติวิทยา ช่วงเดือน ต.ค. 2545 - ส.ค. 2546

ที่	รายชื่อ	ชื่อวิทยาศาสตร์	หมายเหตุ
	สัตว์เลี้ยงลูกด้วยนม		
1	ค่างแว่นถิ่นใต้	<i>Presbytis obscura</i> (Reid, 1837)	new
2	ลิงลม	<i>Nycticebus coucang</i> (Boddaert, 1785)	
3	อีเห็นข้างลาย หรืออีเห็นธรรมดา	<i>Paradoxurus hermaphroditus</i> (Pallas, 1777)	new
4	ลิ้นมลายู	<i>Manis javanica</i> Desmarest, 1822	new
5	หนูผีนา	<i>Crocidura fuliginosa</i> (Blyth, 1855)	new
6	หนูผีป่าเล็กขนกรึ้น	<i>Crocidura horsfieldi</i> (Tomes, 1856)	new
7	หนูผีจิว	<i>Crocidura etrusca</i> (Savi, 1822)	
8	หนูหนวย	<i>Rattus sabanus</i> (Thomas, 1887)	
9	หนูพื้นขาวเล็ก	<i>Rattus berdmorei</i> Blyth, 1851	new
10	หนูท้องขาว	<i>Rattus rattus</i> (Linnaeus, 1758)	
11	หนูฟันเหลือง	<i>Rattus surifer</i> (Miller, 1933)	
12	หนูทุกใหญ่	<i>Bandicota indica</i> (Bechstein, 1800)	new
13	กระแตธรรมดา	<i>Tupaia glis</i> (Diard, 1820)	
14	ค้างคาวขอบหูขาวเล็ก	<i>Cynopterus brachyotis</i> (Muller, 1838)	
15	ค้างคาวขอบหูขาวกลาง	<i>Cynopterus sphinx</i> (Vahl, 1797)	
16	ค้างคาวขอบหูขาวใหญ่	<i>Cynopterus horsfieldi</i> (Gray, 1843)	

ที่	รายชื่อ	ชื่อวิทยาศาสตร์	หมายเหตุ
17	ค้างคาวขอบหูดำ	<i>Megaerops ecaudatus</i> (Temminck, 1837)	
18	ค้างคาวเล็บงูด	<i>Eonycteris spelaea</i> (Dobson, 1872)	
19	ค้างคาวบัวพันรี	<i>Rousettus leschenaulti</i> (Desmarest, 1820)	
20	ค้างคาวมงกุฎยอดสั้นเล็ก	<i>Rhinolophus thomasi</i> Andersen, 1905	new
21	ค้างคาวมงกุฎยอดสั้นใหญ่	<i>Rhinolophus acuminatus</i> Peters, 1871	
22	ค้างคาวมงกุฎเล็กสีทอง	<i>Rhinolophus pusillus</i> Temminck, 1834	
23	ค้างคาวมงกุฎเทาแดง	<i>Rhinolophus affinis</i> (Horsfield, 1823)	
24	ค้างคาวมงกุฎเลียนมลาอุหางสั้น	<i>Rhinolophus steno</i> Andersen, 1905	new
25	ค้างคาวมงกุฎปลอมเล็ก	<i>Rhinolophus coelophyllus</i> Peters, 1867	new
26	ค้างคาวมงกุฎจุกยาวเล็ก	<i>Rhinolophus pearsoni</i> Horsfield, 1851	new
27	ค้างคาวหน้ายักษ์หมอนโค้ง	<i>Hipposideros diadema</i> (Geoffroy, 1813)	
28	ค้างคาวหน้ายาวใหญ่	<i>Macroglossus sobrinus</i> (Andersen, 1911)	
29	ค้างคาวยอดกล้วยปีกใส	<i>Kerivoula hardwickei</i> (Horsfield, 1824)	
30	ค้างคาวแวมไพร์แปลงเล็ก	<i>Megaderma spasma</i> Linnaeus, 1758	new
	นก		
1	นกยางควาย (19)	<i>Bubulcus ibis</i> (Linnaeus, 1758)	
2	นกยางเปีย (24)	<i>Egretta garzetta</i> (Linnaeus, 1758)	new
3	เหยี่ยวนกเขาขีดรา (78)	<i>Accipiter badius</i> (Gmelin, 1788)	
4	นกกระแตแต้แว๊ด (164)	<i>Vanellus indicus</i> (Boddaert, 1783)	
5	นกเขาไฟ (269)	<i>Streptopelia tranguabarica</i> (Hermann, 1804)	
6	นกเขาใหญ่ หรือ นกเขาหลวง (270)	<i>Streptopelia chinensis</i> (Scopoli, 1786)	
7	นกเขาชวา (271)	<i>Geopelia striata</i> (Linnaeus, 1766)	
8	นกอีवानตักแตน (291)	<i>Cacomantis merulinus</i> (Scopoli, 1786)	new
9	นกบั้งรอกใหญ่ (300)	<i>Phaenicophaeus tristis</i> (Lesson, 1830)	
10	นกกระปูดใหญ่ (305)	<i>Centropus sinensis</i> (Stephens, 1815)	
11	นกเค้าหูยาวเล็ก (313)	<i>Otus sunia</i> (Hodgson, 1836)	
12	นกเค้ากู่ หรือ นกฮูก (314)	<i>Otus lempiji</i> Pennant, 1769	
13	นกเค้าแมว หรือ นกเค้าโมง (316)	<i>Glaucidium cuculoides</i> (Vigors, 1831)	
14	นกตบยุงหางยาว (333)	<i>Caprimulgus macrurus</i> Horsfield, 1821	

ที่	รายชื่อ	ชื่อวิทยาศาสตร์	หมายเหตุ
15	นกกระเต็นอกขาว (353)	<i>Halcyon smyrnensis</i> (Linnaeus, 1758)	
16	นกจาบคาหัวสีส้ม (357)	<i>Merops leschenaulti</i> Vieillot, 1817	new
17	นกตะขาบทุ่ง (363)	<i>Coracias benghalensis</i> (Linnaeus, 1758)	new
18	นกนางแอ่นบ้าน (466)	<i>Hirundo rustica</i> Linnaeus, 1758	new
19	นกเด้าลมหลังเทา (481)	<i>Motacilla cinerea</i> Tunstall, 1771	new
20	นกขมิ้นน้อยธรรมดา (504)	<i>Aegithina tiphia</i> (Linnaeus, 1758)	
21	นกเขียวก้านตองหน้าผากสีทอง (508)	<i>Chloropsis aurifrons</i> (Temminck, 1829)	
22	นกปรอดทอง (514)	<i>Pycnonotus atriceps</i> (Temminck, 1822)	
23	นกปรอดเหลืองหัวจุก (515)	<i>Pycnonotus melanicterus</i> (Gmelin, 1789)	
24	นกปรอดหัวสีเขม่า (521)	<i>Pycnonotus aurigaster</i> (Vieillot, 1818)	
25	นกปรอดคอคลาย (523)	<i>Pycnonotus finlaysoni</i> Strickland, 1844	
26	นกปรอดสวน (527)	<i>Pycnonotus blanfordi</i> Jerdon, 1862	
27	นกแซงแซวสีเทา (547)	<i>Dicrurus leucoophaeus</i> Vieillot, 1817	new
28	นกแซงแซวหงอนขน (551)	<i>Dicrurus hottentottus</i> (Linnaeus, 1766)	
29	นกขมิ้นท้ายทอยดำ (554)	<i>Oriolus chinensis</i> Linnaeus, 1766	new
30	นกกาแวน (567)	<i>Cryssirina temia</i> (Daudin, 1800)	
31	นกจาบดินอกลาย (583)	<i>Cryssirina temia</i> (Daudin, 1800)	
32	นกกินแมลงป่าทางสั้น (587)	<i>Trichastoma malaccense</i> (Hartlaub, 1844)	
33	นกกินแมลงป่าฝน (591)	<i>Trichastoma abbotti</i> Blyth, 1845	
34	นกกระจ่างไพรปากเหลือง (598)	<i>Pomatorhinus schisticeps</i> Hodgson, 1836	
35	นกกินแมลงอกเหลือง (617)	<i>Macronous gularis</i> (Tickell, 1833)	
36	นกกินแมลงกระหม่อมแดง (619)	<i>Timalia pileata</i> Horsfield, 1821	
37	นกกินแมลงตาเหลือง (620)	<i>Chrysomma sinense</i> (Gmelin, 1789)	new
38	นกกระจัดอกลายเหลือง (668)	<i>Phylloscopus armandii</i> (Milne-Edwards, 1865)	new
39	นกกระจัดปากหนา (669)	<i>Phylloscopus schwarzi</i> (Radde, 1863)	new
40	นกกระจัดเขียวปีกสองแถบ (672)	<i>Phylloscopus plumbeitarsus</i>	
41	นกกระจัดหัวมงกุฎ (674)	<i>Phylloscopus coronatus</i> (Temminck and Schlegel, 1847)	new
42	นกพงปากหนา (683)	<i>Acrocephalus aedon</i> (Pallas, 1776)	new

ที่	รายชื่อ	ชื่อวิทยาศาสตร์	หมายเหตุ
43	นกพงนาพันธุจีน (688)	<i>Acrocephalus concinens</i> (Swinhoe, 1870)	new
44	นกกระजิบหน้าอกเทา (695)	<i>Prinia hodgsonii</i> Blyth, 1844	
45	นกกระจิบหน้าสีเรียบ (698)	<i>Prinia inornata</i> Sykes, 1832	new
46	นกกระจิบธรรมดา (701)	<i>Orthotomus sutorius</i> (Pennant, 1769)	
47	นกกระจิบคอดำ (702)	<i>Orthotomus atrogularis</i> Temminck, 1836	
48	นกคอทับทิม (722)	<i>Luscinia calliope</i> (Pallas, 1776)	new
49	นกเขนน้อยไซบีเรีย (726)	<i>Luscinia cyane</i> (Pallas, 1776)	new
50	นกกางเขนบ้าน (729)	<i>Copsychus saularis</i> Linnaeus, 1750	
51	นกจับแมลงคอแดง (775)	<i>Ficedula parva</i> (Bechstein, 1792)	
52	นกจับแมลงตะโพกเหลือง (778)	<i>Ficedula zanthopygia</i> (Hay, 1845)	
53	นกจับแมลงเล็กขาวดำ (783)	<i>Ficedula westermanni</i> (Sharpe, 1888)	
54	นกจับแมลงสีฟ้า (797)	<i>Eumyias thalassina</i> (Swainson, 1838)	new
55	นกจับแมลงอกสีฟ้า (800)	<i>Cyornis hainana</i> (Ogilvie-Grant, 1900)	new
56	นกจับแมลงคอสีน้ำเงินเข้ม (801)	<i>Cyornis rubeculoides</i> (Vigors, 1831)	new
57	นกจับแมลงค่อน้ำตาลแดง (802)	<i>Cyornis banyumas</i> (Horsfield, 1821)	new
58	นกจับแมลงอกส้มทองขาว (803)	<i>Cyornis tickelliae</i> Blyth, 1543	
59	นกอีแพรดแถบอกดำ (808)	<i>Rhipidura javanica</i> (Sparman, 1788)	
60	นกจับแมลงจุกดำ (809)	<i>Hypothymis azurea</i> (Boddaert, 1783)	
61	นกอีเสือสีน้ำตาล (815)	<i>Lanius cristatus</i> (Linnaeus, 1758)	
62	นกอีเสือลายเสือ (816)	<i>Lanius tigrinus</i> (Drapiez, 1828)	
63	นกแอ่นพง (820)	<i>Artamus fuscus</i> Vieillot, 1817	new
64	นกกินปลีคอสีน้ำตาล (838)	<i>Anthreptes malacensis</i> (Scopoli, 1786)	new
65	นกกินปลีแก้มสีทับทิม (840)	<i>Anthreptes singalensis</i> (Gmelin, 1788)	
66	นกกินปลีอกเหลือง (844)	<i>Nectarinia jugularis</i> (Linnaeus, 1766)	
67	นกกินปลีคอแดง (849)	<i>Aethopyga siparaja</i> (Raffles, 1822)	new
68	นกปลีกล้วยเล็ก (852)	<i>Arachnothera longirostra</i> (Latham, 1790)	
69	นกกาฝากกันเหลือง (863)	<i>Decaeum chrysorrheum</i> Temminck and Laugier, 1829	new
70	นกกาฝากท้องสีส้ม (865)	<i>Dicaeum trigonostigma</i> (Scopoli, 1786)	new

ที่	รายชื่อ	ชื่อวิทยาศาสตร์	หมายเหตุ
71	นกสีชมพูสวน (867)	<i>Dicaeum cruentatum</i> (Linnaeus, 1758)	
72	นกกระตีดตะโพกขาว (883)	<i>Lonchura striata</i> (Linnaeus, 1766)	new
73	นกกระตีดขี้หมู (885)	<i>Lonchura punctulata</i> (Linnaeus, 1758)	
74	นกเด้าลมดง (484)	<i>Dendronanthus indicus</i> (Gmelin, 1789)	new
สัตว์เลื้อยคลาน			
1	จิ้งเหลนบ้าน	<i>Mabuya multifasciata</i> (Kuhl, 1820)	
2	จิ้งเหลนหลากลาย	<i>Mabuya macularia</i> (Blyth, 1853)	
3	จิ้งเหลนภูเขาเกล็ดเรียบ	<i>Sphenomorphus maculatus</i> (Blyth, 1853)	
4	จิ้งเหลนลายขีด	<i>Riopa rugifera</i> (Stoliczka, 1870)	new
5	จิ้งเหลนเรียวท้องเหลือง	<i>Riopa bowringii</i> (Gunther, 1864)	new
6	จิ้งจกหางแบน	<i>Cosymbotus platyurus</i> (Schneider, 1792)	
7	จิ้งจกหางหนาม	<i>Hemidactylus frenatus</i> Dumeril & Bibron, 1836	
8	จิ้งจกดินลายจุด	<i>Dixoneus siamensis</i> (Boulenger, 1898)	
9	กิ้งก่าหัวแดง	<i>Calotes versicolor</i> (Daudin, 1802)	
10	กิ้งก่าแก้ว	<i>Calotes emma</i> Gray, 1845	
11	กิ้งก่าเขาหนามสั้น	<i>Acanthosaura crucigera</i> (Cuvier, 1829)	
12	แย้	<i>Leiolepis belliana</i> (Gray, 1827)	
13	ตุ๊กแกป่าไทรโยค	<i>Cyrtodactylus feae</i> (Boulenger, 1893)	
14	งูดินบ้าน	<i>Ramphotyphlops braminus</i> (Daudin, 1803)	new
15	งูปลิง	<i>Enhydryis plumbea</i> (Boie, 1827)	
16	งูปีแก้วธรรมดา	<i>Oligodon cyclurus</i> (Cantor, 1839)	
17	งูลายสาบคอดแดง	<i>Rhaphdophis subminiatus</i> (Schlegel, 1837)	
18	งูสายม่านพระอินทร์	<i>Dendrelaphis pictus</i> (Gmelin, 1789)	
19	งูปล้องหวายลายขั้วดำ	<i>Calliophis maccllellandii</i> (Reinhardt, 1844)	
20	งูเขียวหางไหม้ท้องเขียว	<i>Trimeresurus popeorum</i> Smith, 1837	
21	ตะพานน้ำ	<i>Amyda cartilaginea</i> (Boddaert, 1770)	new
สัตว์สะเทินน้ำสะเทินบก			
1	เขียดงูเกาะเต่า	<i>Ichthyophis kohtaoensis</i> Taylor, 1960	
2	คางคกแคระ	<i>Bufo parvus</i> Boulenger, 1887	new

ที่	รายชื่อ	ชื่อวิทยาศาสตร์	หมายเหตุ
3	คางคกบ้าน	<i>Bufo melanostictus</i> Schneider, 1799	
4	จงโคร่ง	<i>Bufo asper</i> Gravenhorst, 1829	
5	เขียดจะนา	<i>Occidozyga lima</i> (Gravenhorst, 1829)	
6	เขียดทราย	<i>Occidozyga martensii</i> (Peters, 1867)	
7	กบหนอง	<i>Limnonectes limnocharis</i> (Gravenhorst, 1829)	
8	กบอ่อง	<i>Rana nigrovittata</i> (Blyth, 1855)	
9	กบทูต	<i>Limnonectes blythii</i> (Boulenger, 1920)	
10	กบหลังตาพับ	<i>Rana laticeps</i> (Boulenger, 1882)	
11	ปาดบ้าน	<i>Polypedates leucomystax</i> (Gravenhorst, 1829)	
12	ปาดลายหิน	<i>Amolops</i> sp.	
13	อึ่งอ่างบ้าน	<i>Kaloula pulchra</i> Gray, 1831	
14	อึ่งลาย	<i>Calluella guttulata</i> (Blyth, 1855)	
15	อึ่งข้างดำ	<i>Microhyla heymonsi</i> Vogt, 1911	
16	อึ่งหลังจุด	<i>Microhyla inornata</i> (Boulenger, 1890)	
17	อึ่งน้ำเต้า	<i>Microhyla ornata</i> (Dumeril & Bibron, 1841)	
18	อึ่งขาคำ	<i>Microhyla pulchra</i> (Hallowell, 1861)	
19	อึ่งกรายลายเลอะ	<i>Leptobrachium smithi</i> Mutsui et al, 1999	
20	อึ่งกรายข้างแถบ	<i>Brachytarsophrys carinensis</i> หรือ <i>Megophrys carinensis</i> (Boulenger, 1889)	new

หมายเหตุ หมายเลขในวงเล็บของรายชื่อกลุ่มนก หมายถึง หมายเลขตาม Lekagul and Round (1991)

new หมายถึง ชนิดสัตว์ที่พบเพิ่มเติมจากการสำรวจในปีงบประมาณ 2545

จากการใช้อุปกรณ์ดักจับสัตว์เลื้อยคลานและสัตว์สะเทินน้ำสะเทินบกพบสัตว์ที่หากินบนพื้นดิน 17 ชนิด แบ่งเป็นสัตว์เลื้อยคลาน 10 ชนิด และสัตว์สะเทินน้ำสะเทินบก 7 ชนิด เมื่อจำแนกตามประเภทถิ่นที่อยู่อาศัย 7 ประเภท พบว่าป่าดิบแล้งพบชนิดสัตว์มากที่สุด 14 ชนิด รองลงมาคือป่าเต็งรังพบ 9 ชนิด ป่าเบญจพรรณพบ 8 ชนิด ป่าไผ่พบ 7 ชนิด ป่าหุบเขาพบ 5 ชนิด พระลานหินและป่าริมหน่วยพบชนิดสัตว์น้อยที่สุด 2 ชนิด ดังตารางที่ 2

ตารางที่ 2 ชนิดสัตว์ที่นำมาประเมินและสัตว์ที่ออกตามที่เป็นใน pitfall trap แยกตามประเภทป่า

	ชนิด	ป่าทุติยภูมิ	ป่าเบญจพรรณ	พระลานหิน	ป่าเต็งรัง	ป่าไผ่	ป่าดิบแล้ง	ป่าริมห้วย
1	คางคกแคระ						X	
2	คางคกบ้าน	X			X		X	X
3	อึ่งกรายลายละเอียด		X				X	
4	อึ่งกรายข้างแถบ			X				
5	อึ่งอ่างบ้าน	X	X		X		X	
6	อึ่งกลาง							X
7	อึ่งหลังจุด				X		X	
8	จิ้งก่อก้นเขียวท้อง		X	X		X	X	
9	จิ้งก่อก้นลายขีด						X	
10	จิ้งก่อก้นเขียวเกิดเรียบ		X	X	X	X	X	
11	จิ้งก่อก้นลายกลาง	X	X		X	X	X	
12	จิ้งก่อก้นบ้าน	X			X		X	
13	กิ้งก่าหัวแดง	X	X	X	X		X	X
14	กิ้งก่าแก้ว		X		X	X	X	X
15	กิ้งก่าเขานามสัน					X	X	
16	ตุ๊กแกป่าไทรโยค		X			X	X	
17	แย้				X	X		
	จำนวนชนิด	5	8	4	9	7	14	4

งานที่จะดำเนินการต่อไป :

1. สำรวจซ้ำในพื้นที่ เพื่อให้ครอบคลุมช่วงเวลาในปี
2. ทำการศึกษาในรายละเอียดของสัตว์สะเทินน้ำสะเทินบกและสัตว์เลื้อยคลาน ในพื้นที่ที่ได้จำแนกเขตทางนิเวศวิทยาแล้ว
3. ศึกษาและติดตามพลวัตประชากรของสัตว์เลี้ยงลูกด้วยนมขนาดเล็กที่อาศัยอยู่ตามพื้นดิน
4. เชื่อมโยงความสัมพันธ์ระหว่างลักษณะทางประชากรของสัตว์ที่พบในพื้นที่กับปัจจัยสิ่งแวดล้อมต่างๆ ทั้งที่มีชีวิตและที่ไม่มีชีวิต

ปัญหาและอุปสรรค :

ในช่วงการสำรวจได้มีการวางอุปกรณ์ในการดักจับสัตว์ไว้ในป่า อุปกรณ์เหล่านี้บางครั้งได้ถูกทำลาย หรือเคลื่อนย้าย ทำให้ข้อมูลบางช่วงขาดความสมบูรณ์ เมื่อนำมาเปรียบเทียบกัน

สัตว์เลี้ยงลูกด้วยนม



ชื่อไทย ค้างคาวมงกุฎเทาแดง

ชื่อสามัญ Intermediate Horseshoe Bat

ชื่อวิทยาศาสตร์ *Rhinolophus affinis* (Horsfield, 1823)

ลักษณะ มี 2 สี คือ สีเทา และสีน้ำตาลแดงปนเหลือง กลีบจมูก (noseleaf) เล็กขอบเว้า หูขนาดกลางสีน้ำตาลและสั้นกว่าหัว กลีบจมูกด้านหน้ากว้างแต่ไม่บังส่วนจมูกและปากที่ยื่นออกมา (Muzzle) ฐานปลายจมูก (sella) เว้าด้านข้าง ไม่มีปีกจมูก (lappets) ริมฝีปากล่างมีร่อง 3 ร่อง

ถิ่นที่อยู่อาศัย อาศัยหากินอยู่ภายใต้โครงสร้างของป่า หลบนอนอยู่ตามถ้ำ

สถานภาพ เป็นสัตว์ป่าคุ้มครอง

การแพร่กระจาย พบทั่วประเทศไทย

นก



ชื่อไทย นกหัวขวานจิ้งจิวขาว (394)

ชื่อสามัญ White-browed Piculet

ชื่อวิทยาศาสตร์ *Sasia ochracea* (Hodgson, 1836)

ลักษณะ เป็นนกขนาดเล็กมากและหางสั้น คิ้วและบริเวณหลังสีขาวย กระหม่อมสีเขียวอมน้ำตาล วงรอบปากใหญ่สีแดง ตัวผู้ หน้าผากสีส้ม ออกและท้องสีส้มอมน้ำตาล ตัวเมีย หน้าผากสีน้ำตาลแดง

ถิ่นที่อยู่อาศัย อาศัยในป่าดงดิบ ป่าเบญจพรรณ และป่าไผ่ จากระดับพื้นราบจนถึง 1,300 เมตร

สถานภาพ เป็นนกประจำถิ่น และเป็นสัตว์ป่าคุ้มครอง

การแพร่กระจาย พบทางภาคเหนือ ภาคตะวันตกบางส่วนของภาคใต้ และภาคตะวันออกเฉียงเหนือ

สัตว์สะเทินน้ำสะเทินบก

ชื่อไทย อึ่งกรายข้างแถบ

ชื่อสามัญ Burmese Horned Frog

ชื่อวิทยาศาสตร์ *Brachytarsophrys carinensis* หรือ *Megophrys carinensis* (Boulenger, 1889)



ลักษณะ เป็นอึ่งกรายขนาดใหญ่ ความยาวจากปลายจมูกถึงกัน

ประมาณ 150 มิลลิเมตร หัวแบนและกว้าง จมูกสั้น สันเหนือจมูกชัดเจน หนังตาบนมีหนังยื่นแหลม 3 ยอด ไม่เห็น tympanum มีรอยพับจากหางตาไปถึงบริเวณเหนือชอกขาหน้า ผิวหนังเรียบ บนหลังมีสันโค้งจากหัวไปยังไหล่ 1 คู่ และสันบนหลัง 1 คู่ เนื้อชอกขาหลังมีตุ่มกลมและตุ่มสั้นกระจายอยู่ บริเวณอกมีตุ่มสีครีม 1 คู่ ขาค่อนข้างสั้น นิ้วแรกของขาหน้าสั้นกว่านิ้วที่สอง นิ้วเท้ามีพังพืด 1 ใน 3 ของความยาวนิ้ว ลำตัวด้านบนสีน้ำตาลแดง ข้างหัวสีน้ำตาลแดงอ่อน ใต้ตาและหลังตาสีเข้ม ระหว่างตามีลายจุดสีน้ำตาลอ่อนเป็นแนวโค้ง บริเวณไหล่มีจุดกลมสีดำ ขามีลายแถบสีเข้ม คางสีดำ บริเวณอกมีลายจุดสีเทากระจายทั่วไป ท้องและด้านท้องของขามีสีน้ำตาลอ่อน

ถิ่นที่อยู่อาศัย บนพื้นบริเวณใกล้ทางน้ำ

สถานภาพ ไม่เป็นสัตว์ป่าคุ้มครอง

การแพร่กระจาย มีรายงานว่าพบในภาคเหนือ และภาคตะวันตก

ความสำคัญ ตัวใหญ่ สีสวยงาม มีรายงานการเปลี่ยนแปลงขอบเขตการแพร่กระจายลงไปถึงภาคใต้

สัตว์เลื้อยคลาน

ชื่อไทย จิ้งเหลนลาย

ชื่อสามัญ Common Striped Skink หรือ Striped Tree Skink

ชื่อวิทยาศาสตร์ *Lipinia vittigera* (Boulenger, 1894)

ลักษณะ ลำตัวขนาดเล็กเรียว ขาเล็กและเรียวยาว หลังและสีข้างมีลายเส้นสีเหลืองครีมสลับสีดำตามความยาวลำตัว ตั้งแต่หัวถึงโคนหาง หางสีส้มแดง วางไข่ครั้งละ 2-4 ฟอง



ถิ่นที่อยู่อาศัย บนต้นไม้ มักพบใกล้ต้นไม้สูงและไม่ไกลจากลำธารที่มีสภาพค่อนข้างชื้น

สถานภาพ ไม่เป็นสัตว์ป่าคุ้มครอง

การแพร่กระจาย ภาคตะวันออกและภาคตะวันตกของประเทศไทย

ความสำคัญ ลำตัวมีสีสันสวยงาม พบเห็นได้ยาก